



Kennziffer
F II 1 m
6/09

Statistische Berichte

Baugenehmigungen in Bayern im Juni 2009

Herausgegeben im
August 2009
Bestellnummer:
F21013 200906
Einzelpreis:
7,10 €



Bestellen im Internet

www.statistik.bayern.de/veroeffentlichungen/webshop

Kostenlos (Informationelle Grundversorgung)

Alle Statistischen Berichte können im Webshop kostenlos als PDF-Datei heruntergeladen werden.

Kostenpflichtig

Alle anderen Veröffentlichungen sind im Webshop kostenpflichtig.

Sie können dort sowohl als Datei (auch auf Datenträger) als auch als Druckausgabe bestellt werden. In diesen Fällen ist lediglich eine einmalige Anmeldung erforderlich.

Lieferung

- per Download (bei kostenlosen Dateien)
- per E-Mail (als PDF-Datei oder -falls verfügbar- als XLS-Datei)
- per Post (als Druck-Ausgabe oder als CD-ROM bzw. DVD)

Newsletter-Service

Per E-Mail benachrichtigen wir Sie aktuell über unsere Neuerscheinungen.

Dabei können Sie individuell auswählen, welche Themen Sie beobachten möchten.

Zeichenerklärung

0	mehr als nichts, aber weniger als die Hälfte der kleinsten in der Tabelle nachgewiesenen Einheit	()	Nachweis unter dem Vorbehalt, dass der Zahlenwert erhebliche Fehler aufweisen kann
-	nichts vorhanden oder keine Veränderung	p	vorläufiges Ergebnis
/	keine Angabe, da Zahl nicht sicher genug	r	berichtigtes Ergebnis
·	Zahlenwert unbekannt, geheimzuhalten oder nicht rechenbar	s	geschätztes Ergebnis
...	Angabe fällt später an	D	Durchschnitt
x	Tabellenfach gesperrt, da Aussage nicht sinnvoll	△	entspricht

Auf- und Abrundungen

Im Allgemeinen ist ohne Rücksicht auf die Endsummen auf- bzw. abgerundet worden. Deshalb können sich bei der Summierung von Einzelangaben geringfügige Abweichungen zu den ausgewiesenen Endsummen ergeben. Bei der Aufgliederung der Gesamtheit in Prozent kann die Summe der Einzelwerte wegen Rundens vom Wert 100 % abweichen. Eine Abstimmung auf 100 % erfolgt im Allgemeinen nicht.

Impressum

Verleger, Herausgeber und Druck
Bayerisches Landesamt für Statistik und Datenverarbeitung
Neuhauser Straße 8, 80331 München
Briefanschrift: 80288 München

Bestellungen
Telefon 089 2119-205
Telefax 089 2119-457
E-Mail vertrieb@statistik.bayern.de
Internet www.statistik.bayern.de

© Bayerisches Landesamt für Statistik und Datenverarbeitung, München 2009

Alle Veröffentlichungen oder Daten sind Werke im Sinne § 2 Urheberrechtsgesetz. Die Verwendung, Vervielfältigung und/oder Verbreitung von Veröffentlichungen oder Daten gleich welchen Mediums (Print, Datenträger, Datei etc.) – auch auszugsweise – ist nur mit Quellenangabe gestattet. Sie bedarf der vorherigen Genehmigung bei Nutzung für gewerbliche Zwecke, bei entgeltlicher Verbreitung oder bei Weitergabe an Dritte sowie bei Weiterverbreitung über elektronische Systeme und/oder Datenträger. Sofern in den Produkten auf das Vorhandensein von Copyrightrechten Dritter hingewiesen wird, sind die in deren Produkten ausgewiesenen Copyrightbestimmungen zu wahren. Alle übrigen Rechte bleiben vorbehalten.

Inhaltsübersicht

	Seite
Erläuterungen	3
Grafiken	
1. Genehmigte Wohnungen in Bayern seit Januar 2002.....	4
2. Genehmigte Wohnungen in den Regierungsbezirken in Bayern von Januar bis Juni 2009.....	4
3. Genehmigte neue Nichtwohngebäude in Bayern von Januar bis Juni 2009.....	4
4. Genehmigte Wohnungen in den kreisfreien Städten und Landkreisen in Bayern von Januar bis Juni 2009.....	5
5. Genehmigte Wohnungen in neuen Wohngebäuden je 1 000 Einwohner in Bayern von Januar bis Juni 2009.....	5
6. Veranschlagte Baukosten je m ² Wohn- bzw. Nutzfläche in Bayern von Januar bis Mai 2004 und 2009.....	5
Tabellen	
1. Baugenehmigungen in Bayern seit 1980.....	6
2. Baugenehmigungen in Bayern seit 2005 nach Monaten.....	7
3. Baugenehmigungen für Wohn- und Nichtwohngebäude in Bayern im Juni 2009 nach Gebäudearten und Bauherren.....	8
4. Baugenehmigungen für Wohn- und Nichtwohngebäude in Bayern im Juni 2009 nach Kreisen.....	10
4a. Baugenehmigungen für Wohn- und Nichtwohngebäude in Bayern von Januar bis Juni 2009 nach Kreisen.....	18
5. Baugenehmigungen für neue Wohn- und Nichtwohngebäude im Fertigteilbau in Bayern im Juni 2009 nach Gebäudearten und Bauherren.....	22
6. Genehmigungsverfahren im Wohnbau in Bayern im Juni 2009 nach Regierungsbezirken, Gebäudearten und Privaten Haushalten als Bauherren.....	23
7. Baugenehmigungen für neue Wohn- und Nichtwohngebäude in Bayern im Juni 2009 nach Gebäudearten und dem überwiegend verwendeten Baustoff.....	24
8. Baugenehmigungen für neue Wohn- und Nichtwohngebäude in Bayern im Juni 2009 nach Gebäudearten und der überwiegenden Beheizung.....	25
9. Baugenehmigungen für neue Wohn- und Nichtwohngebäude in Bayern im Juni 2009 nach Gebäudearten und der überwiegend verwendeten Heizenergie.....	25

Erläuterungen

Die Statistiken der Bautätigkeit im Hochbau sind angeordnet durch das Gesetz über die Statistik der Bautätigkeit im Hochbau und die Fortschreibung des Wohnungsbestandes (Hochbaustatistikgesetz - HBauStatG) vom 5. Mai 1998 (BGBl I S. 869), geändert durch Artikel 4 des Gesetzes vom 22. August 2006 (BGBl I S. 1970) in Verbindung mit dem Gesetz über die Statistik für Bundeszwecke (Bundesstatistikgesetz - BStatG) vom 22. Januar 1987 (BGBl I S. 462, 565), zuletzt geändert durch Artikel 3 des Gesetzes vom 7. September 2007 (BGBl I S. 2246). Die Hochbaustatistik erstreckt sich auf genehmigungs- oder zustimmungsbedürftige, sowie kenntnisgabe- oder anzeigepflichtige oder einem Genehmigungsverfahren unterliegende Baumaßnahmen, bei denen Wohnraum oder sonstiger Nutzraum geschaffen oder verändert wird.

Gebäude, die im Gebiet eines gültigen Bebauungsplanes gebaut werden sollen, bedürfen gemäß Artikel 58 der Bayerischen Bauordnung (BayBO) keiner Genehmigung. Für sie gilt das **Genehmigungsfreistellungsverfahren**.

In den Ergebnissen der Baugenehmigungsstatistik (Tabellen 1 bis 9) sind auch Bauvorhaben nachgewiesen, die seit 1. Juni 1994 aufgrund der neuen Bauordnung im Rahmen von Genehmigungsfreistellungsverfahren durchgeführt werden. Ergebnisse über diese Bauvorhaben sind in Tabelle 6 gesondert aufgeführt.

Methodische Hinweise

Die monatliche Berichterstattung über Baugenehmigungen basiert auf den von den Bauaufsichtsbehörden abgegebenen Meldungen, die nicht immer zeitgerecht übermittelt werden. Die Ergebnisse berücksichtigen daher nur diejenigen Objekte, von denen im Berichtszeitraum die Baugenehmigung übersandt wurde. Hieraus können sich Unterschiede zum tatsächlichen Baugeschehen in den einzelnen Monaten ergeben. Bei der Interpretation der Ergebnisse des vorliegenden Monatsberichts sollte deshalb ihr vorläufiger Charakter berücksichtigt werden.

Abweichungen in den Summen erklären sich aus dem Runden der Einzelwerte oder aus Korrekturen zur Jahresaufbereitung (eingearbeitete Tektoren). Diese Korrekturen können nur in der Jahressumme und nicht in den einzelnen Monaten bzw. Vierteljahren ausgewiesen werden.

Baumaßnahmen an bestehenden Gebäuden können zur Verringerung der Anzahl der Wohnungen, Wohnräume bzw. der Wohn- oder Nutzfläche führen. Dadurch können in den Tabellen auch negative Werte stehen.

Ausgewählte Begriffe

Erhebungseinheit ist das Gebäude bzw. die Baumaßnahme. Im Nichtwohnbau werden Bagatellbauten - mit Ausnahme von Gebäuden mit Wohnraum - bis zu einem Volumen von 350 m³ Rauminhalt oder 18 000 € veranschlagte Kosten des Bauwerks nicht erfasst. Unter Errichtung neuer Gebäude werden Neu- und Wiederaufbauten verstanden. Als Wiederaufbau gilt der Aufbau zerstörter oder abgerissener Gebäude ab Oberkante des noch vorhandenen Kellerschosses. Baumaßnahmen an bestehenden Gebäuden sind bauliche Veränderungen an bestehenden Gebäuden durch Umbau-, Ausbau-, Erweiterungs- oder Wiederherstellungsmaßnahmen.

Als **Gebäude** gelten nach der Systematik der Bauwerke selbständig benutzbare, überdachte Bauwerke, die auf Dauer errichtet sind und von Menschen betreten werden können. Sie dienen dem Schutz von Menschen, Tieren oder Sachen. Dabei kommt es auf die Umschließung durch Wände nicht an. Gebäude in diesem Sinne sind auch selbständig benutzbare, unterirdische Bauwerke. Unterkünfte, wie z.B. Baracken, Gartenlauben, Behelfsheime u. dgl., die nur für begrenzte Dauer errichtet oder von geringem Wohnwert sind, werden - ebenso wie behelfsmäßige Nichtwohnbauten und freistehende selbständige Konstruktionen - nicht zu den Gebäuden gerechnet.

Ein Bauwerk gilt als **Fertigteilkonstruktion**, wenn geschosshohe oder raumbreite tragende Fertigteile für Außen- oder Innenwände verwendet werden. Dazu zählen auch Gebäude, bei denen nur der überwiegende Teil der tragenden Konstruktion (gemessen am Rauminhalt) aus Fertigteilen besteht.

Überwiegend verwendeter Baustoff ist derjenige, der bei der Erstellung der tragenden Konstruktion des Gebäudes überwiegend Verwendung findet.

Als **Kosten des Bauwerks** werden die zum Zeitpunkt der Baugenehmigung veranschlagten Kosten der Baukonstruktion (einschl. Erdarbeiten), die Kosten der Installation, deren betriebstechnische Anlagen und die Kosten für betriebliche Einbauten sowie für besondere Bauausführungen erfasst. Sie schließen die Umsatzsteuer ein.

Nichtwohngebäude sind Gebäude, die überwiegend für Nichtwohnzwecke (gemessen an der Gesamtnutzfläche) bestimmt sind.

Als **Nutzfläche** (ohne Wohnfläche) gilt entsprechend DIN 277 derjenige Teil der Netto-Grundfläche (ohne Wohnfläche), der der Zweckbestimmung und Nutzung des Bauwerks dient. Zur Nutzfläche gehören nicht die Konstruktions-, Funktions- und Verkehrsflächen.

Der **Rauminhalt** von Bauwerken ist entsprechend DIN 277 das von den äußeren Begrenzungsflächen eines Gebäudes eingeschlossene Volumen, d.h. das Produkt aus der überbauten Fläche und der anzusetzenden Höhe.

Die **Wohnfläche** von Wohnungen (entsprechend der 11. Berechnungsverordnung) ist die Summe der anrechenbaren Grundflächen der Räume, die ausschließlich zu einer Wohnung gehören.

Wohngebäude sind Gebäude, die mindestens zur Hälfte (gemessen an der Gesamtnutzfläche) Wohnzwecken dienen. Ferien-, Sommer- und Wochenendhäuser mit einer Mindestgröße von 50 m² Wohnfläche rechnen ebenfalls dazu.

Ein **Einzelhaus** ist ein einzelnes, freistehendes Wohngebäude. Es kann auch aus mehreren Gebäudeteilen bestehen. Ein Einzelhaus kann ein Ein-, Zwei- oder Mehrfamilienhaus sein. Ein **Doppelhaus** besteht aus zwei Wand an Wand gebauten Wohngebäuden, die durch massive und vom Keller bis zum Dach reichende Wände (Brandmauer) getrennt sind. Diese Gebäude können Ein-, Zwei- oder Mehrfamilienhäuser sein. Doppelhaushälften werden als separate Gebäude nachgewiesen.

Ein **gereihtes Haus** ist ein Wohngebäude, das mit mindestens zwei anderen Wohngebäuden gleichen Typs (Ein-, Zwei- oder Mehrfamilienhaus) aneinander gebaut ist. Die einzelnen Gebäude können auch seitlich oder in der Höhe versetzt sein. Entscheidend für die Zuordnung "gereihtes Haus" (Reihenhaus) ist die Begrenzung dieser Gebäude durch die Baugrundstücke, d.h. eine Gebäudeteilseite muss unmittelbar auf der Grundstücksgrenze liegen. Bei Gebäuden ohne separaten Garagenteil bilden die Gebäudegrenzen beidseitig die Grundstücksgrenzen. Die Reiheneckhäuser, die in vielen Fällen auf größeren Grundstücksanteilen errichtet wurden, werden ebenfalls zu den gereihten Häusern gerechnet.

Wohnheime sind Wohngebäude, in denen bestimmte Personengruppen gemeinschaftlich wohnen. Sie dienen primär dem Wohnen, können sowohl "Wohnungen" als auch "sonstige Wohneinheiten" enthalten und besitzen Gemeinschaftseinrichtungen (Gemeinschaftsverpflegung, Gemeinschaftsräume usw.).

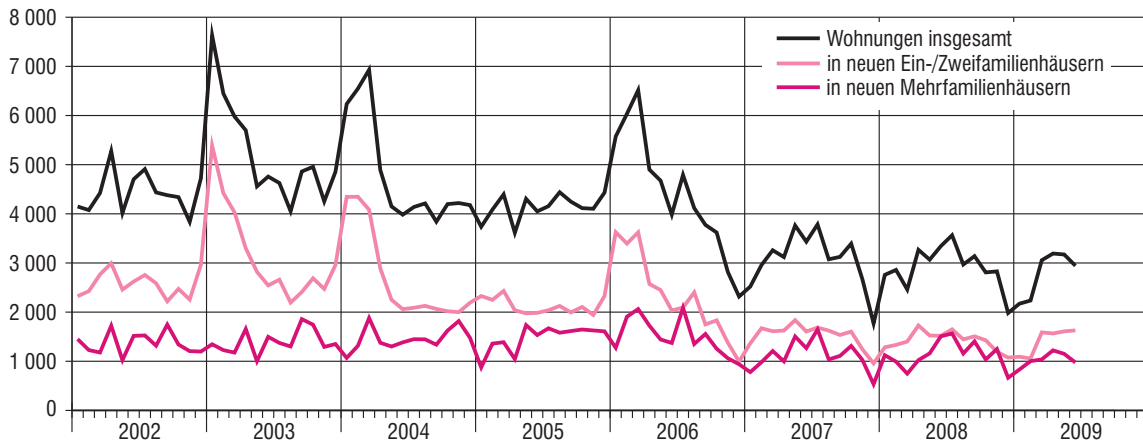
Die **Wohneinheiten** werden in **Wohnungen** und in **sonstige Wohneinheiten** unterschieden. Eine **Wohnung** besteht aus einem oder mehreren Räumen, die die Führung eines Haushalts ermöglichen, darunter stets eine Küche oder ein Raum mit fest installierter Kochgelegenheit. Eine Wohnung hat grundsätzlich einen eigenen abschließbaren Zugang unmittelbar vom Freien, von einem Treppenhaus oder einem Vorraum, ferner Wasserversorgung, Abfluss und Toilette, die auch außerhalb des Wohnungsabschlusses liegen können.

Eigentumswohnungen sind Wohnungen, an denen durch Eintragung im Wohnungsgrundbuch Sondereigentum nach den Vorschriften des Wohnungseigentumsgesetzes begründet worden ist oder durch Vormerkung begründet werden soll. Sie kommen nur in Gebäuden vor, in denen ausschließlich Sondereigentum an Wohnungen (Wohnungseigentum) und - soweit vorhanden - an nicht zu Wohnzwecken dienenden Räumen (Teileigentum) besteht.

Sonstige Wohneinheiten sind alle übrigen Wohneinheiten ohne Küche oder Kochnische. Zu ihnen zählen vor allem einzelne oder zusammenhängende Räume in Wohnheimen für die ständige wohnliche Unterbringung der Heimbewohner.

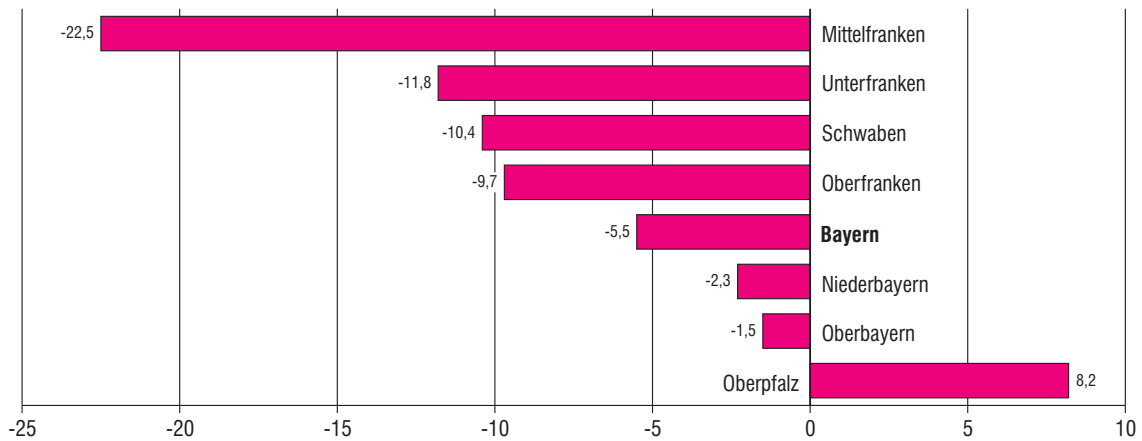
Zu den **Wohnräumen** zählen alle Zimmer (Wohn- und Schlafräume mit 6 oder mehr m² Wohnfläche) und Küchen. Nicht als Zimmer gelten Nebenräume wie Abstellräume, Speisekammern, Flure, Badezimmer und Toiletten.

1. Genehmigte Wohnungen in Bayern seit Januar 2002



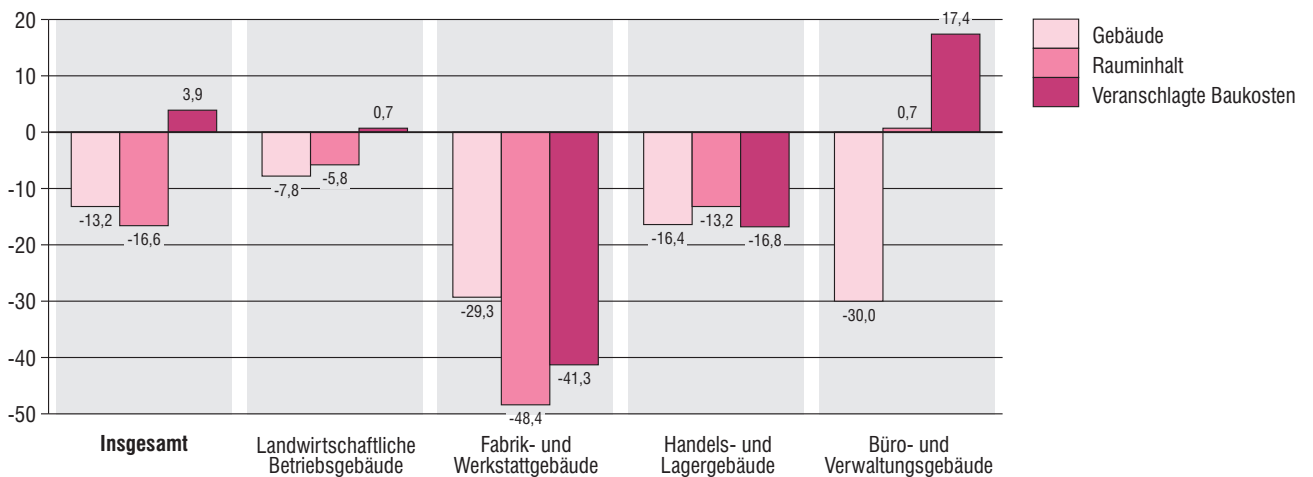
2. Genehmigte Wohnungen in den Regierungsbezirken in Bayern von Januar bis Juni 2009

Veränderung gegenüber dem Vergleichszeitraum des Vorjahres in Prozent



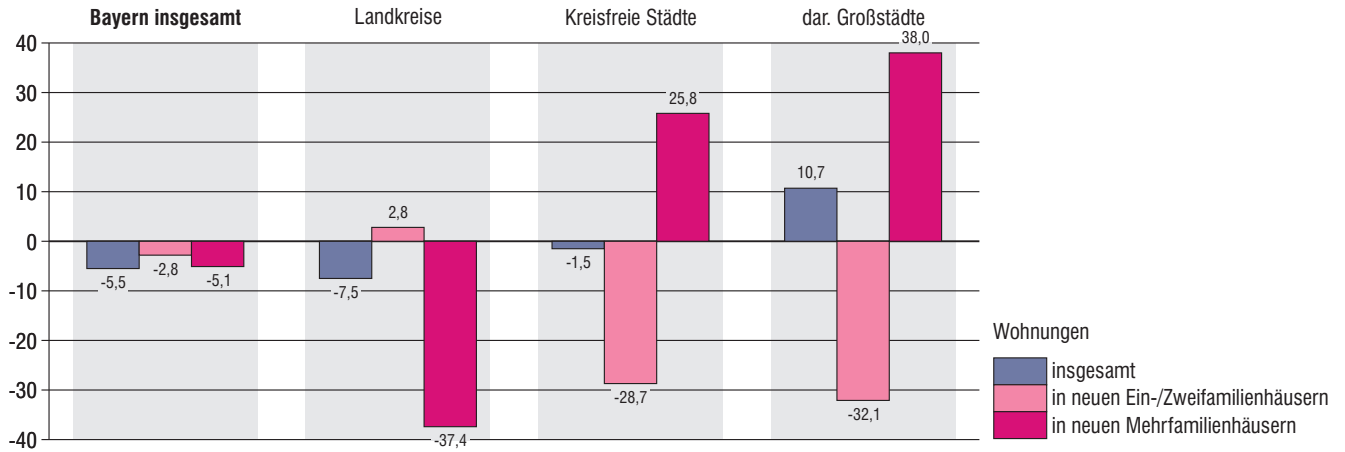
3. Genehmigte neue Nichtwohngebäude in Bayern von Januar bis Juni 2009

Veränderung gegenüber dem Vergleichszeitraum des Vorjahres in Prozent

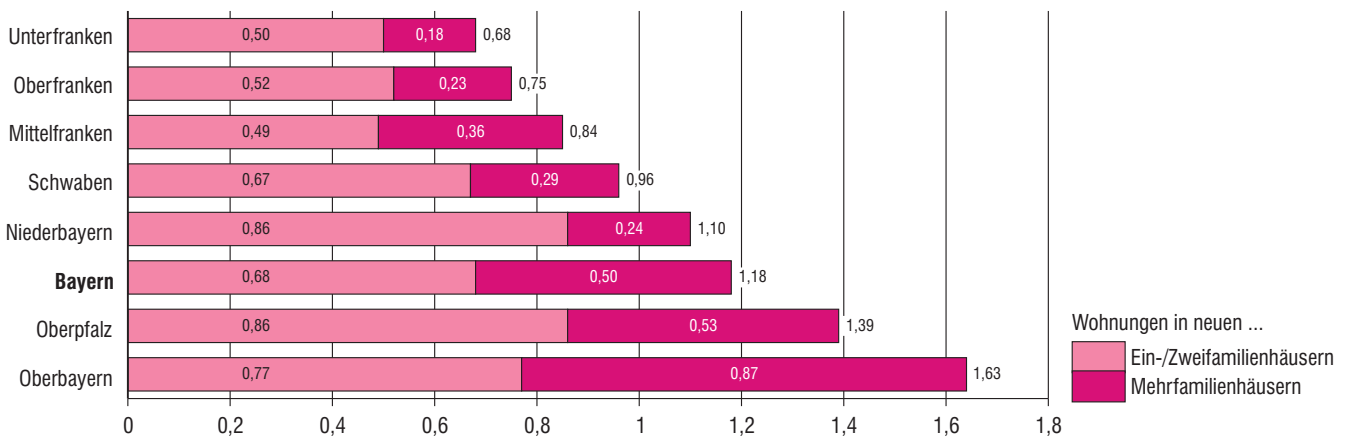


4. Genehmigte Wohnungen in den kreisfreien Städten und Landkreisen in Bayern von Januar bis Juni 2009

Veränderung gegenüber dem Vergleichszeitraum des Vorjahres in Prozent



5. Genehmigte Wohnungen in neuen Wohngebäuden je 1 000 Einwohner in Bayern von Januar bis Juni 2009



6. Veranschlagte Baukosten je m² Wohn- bzw. Nutzfläche in Bayern von Januar bis Juni 2004 und 2009



1. Baugenehmigungen in Bayern seit 1980

Berichtszeitraum	Errichtung neuer Gebäude								Wohnungen ins- gesamt ³⁾
	Wohnbau ¹⁾				Nichtwohnbau				
	Gebäude	Rauminhalt	Wohnungen	Veranschlagte Kosten der Bauwerke ²⁾	Gebäude	Rauminhalt	Nutzfläche	Veranschlagte Kosten der Bauwerke ²⁾	
Anzahl	1 000 m ³	Anzahl	1 000 EUR	Anzahl	1 000 m ³	100 m ²	1 000 EUR	Anzahl	
1980	42 566	50 413	73 417	6 827 827	11 360	42 724	72 524	3 799 500	78 718
1981	37 272	46 050	70 107	6 772 884	10 417	35 868	60 322	3 441 718	75 876
1982	31 503	40 525	64 146	6 405 406	10 028	36 050	61 071	3 855 039	70 241
1983	37 764	48 904	81 866	8 100 298	12 113	40 092	68 836	4 079 289	88 555
1984	31 008	39 885	68 817	6 792 378	9 556	34 241	55 451	3 381 131	74 460
1985	27 221	33 478	55 421	5 783 277	9 902	35 130	57 959	3 708 322	61 026
1986	27 710	31 981	49 556	5 553 623	9 981	39 286	64 529	4 276 282	54 466
1987	27 342	31 461	46 778	5 520 504	10 368	39 422	63 623	4 058 230	51 004
1988	29 932	34 521	51 349	6 154 538	11 163	41 147	67 438	4 637 392	56 256
1989	31 595	38 472	59 472	6 986 363	11 383	43 889	72 318	4 894 633	65 475
1990	35 952	46 716	76 581	8 763 791	12 004	45 546	74 233	5 376 050	86 316
1991	34 552	46 538	77 999	9 177 417	12 176	52 237	83 570	6 439 827	87 792
1992	39 058	55 413	95 884	11 693 365	11 953	47 214	78 490	6 510 591	107 204
1993	43 469	62 914	110 080	14 051 106	12 003	44 873	72 831	6 528 672	122 865
1994	44 728	65 642	115 754	15 328 241	11 517	46 375	76 397	7 026 881	127 598
1995	35 042	48 876	81 871	11 637 840	11 142	48 228	75 253	7 255 566	92 272
1996	35 931	45 740	69 308	10 962 664	10 663	41 931	65 730	5 585 679	78 654
1997	35 772	43 890	64 297	10 272 471	11 169	42 014	66 835	5 378 766	73 567
1998	40 148	47 558	68 745	10 980 529	12 192	49 462	78 080	5 919 860	78 359
1999	39 168	45 674	65 840	10 572 695	10 477	51 434	80 688	6 270 203	74 777
2000	33 124	38 461	55 372	8 983 497	10 187	46 184	75 709	5 753 671	63 163
2001	29 609	34 578	49 588	8 109 415	9 072	50 103	80 871	6 643 446	56 161
2002	30 040	33 948	47 256	8 079 298	8 308	44 977	69 385	6 152 051	53 225
2003	36 130	40 918	54 673	9 627 081	7 898	40 503	62 357	4 632 453	62 645
2004	31 255	35 901	50 189	8 518 789	7 803	36 761	56 717	4 293 700	57 721
2005	25 510	29 839	43 254	7 160 738	7 375	35 516	54 602	4 168 851	49 712
2006	27 896	32 427	46 188	7 820 357	8 561	42 457	66 278	4 915 995	53 057
2007	18 537	21 752	31 771	5 345 086	8 019	48 907	72 068	5 376 179	36 859
2008	17 203	21 138	30 728	5 353 426	8 564	50 763	74 163	5 395 346	35 053
2009									
2002 1. Vj.	7 306	8 363	11 374	1 987 223	1 936	10 395	16 277	1 422 613	12 648
2. Vj.	7 830	8 884	12 335	2 102 642	2 462	11 501	18 042	1 349 758	13 995
3. Vj.	7 427	8 439	12 152	2 031 545	2 213	10 412	16 527	1 383 901	13 724
4. Vj.	7 459	8 288	11 440	1 965 930	1 699	12 686	18 497	1 993 792	12 902
2003 1. Vj.	12 953	14 281	17 586	3 339 471	1 550	9 824	15 742	1 117 509	20 058
2. Vj.	8 289	9 511	12 817	2 250 932	2 231	11 548	17 802	1 426 653	15 016
3. Vj.	7 114	8 297	11 795	1 961 094	2 238	11 081	16 043	1 131 829	13 542
4. Vj.	7 780	8 843	12 505	2 079 389	1 879	8 049	12 743	943 567	14 064
2004 1. Vj.	11 896	13 252	17 036	3 105 265	1 821	9 183	14 277	1 212 960	19 711
2. Vj.	6 925	8 152	11 307	1 937 079	2 214	9 804	14 615	970 490	13 013
3. Vj.	6 181	7 234	10 513	1 733 556	2 095	9 288	14 469	1 066 702	12 191
4. Vj.	6 252	7 263	11 338	1 742 487	1 674	8 492	13 170	1 045 209	12 805
2005 1. Vj.	6 860	7 874	10 630	1 873 569	1 465	7 586	11 696	1 070 058	12 218
2. Vj.	6 015	7 115	10 311	1 710 441	2 179	9 303	14 784	1 013 383	11 970
3. Vj.	6 198	7 330	11 025	1 773 107	2 056	9 687	14 724	1 076 498	12 843
4. Vj.	6 435	7 508	11 259	1 801 094	1 677	8 912	13 409	1 010 079	12 652
2006 1. Vj.	10 415	11 850	15 891	2 812 240	1 649	8 708	13 886	1 142 080	18 128
2. Vj.	6 912	8 112	11 595	1 952 061	2 591	10 990	17 832	1 241 731	13 560
3. Vj.	6 318	7 413	11 242	1 821 857	2 394	12 401	18 586	1 407 056	12 683
4. Vj.	4 251	5 059	7 460	1 235 998	1 927	10 344	15 948	1 125 891	8 753
2007 1. Vj.	4 662	5 349	7 618	1 274 174	1 641	9 052	13 664	1 010 421	8 735
2. Vj.	5 110	6 014	8 834	1 488 377	2 296	13 434	20 917	1 464 264	10 314
3. Vj.	4 891	5 816	8 638	1 437 279	2 265	13 773	19 471	1 440 363	9 983
4. Vj.	3 873	4 566	6 677	1 143 510	1 818	12 630	18 015	1 462 480	7 830
2008 1. Vj.	4 043	4 894	6 883	1 217 971	1 809	11 004	15 242	1 101 097	8 077
2. Vj.	4 795	5 898	8 463	1 485 897	2 630	14 386	20 743	1 398 321	9 678
3. Vj.	4 633	5 765	8 731	1 470 519	2 301	13 919	20 837	1 441 689	9 673
4. Vj.	3 732	4 580	6 645	1 178 558	1 824	11 455	17 335	1 459 380	7 619
2009 1. Vj.	3 760	4 655	6 609	1 184 006	1 637	10 127	15 011	1 318 984	7 463
2. Vj.	4 726	5 753	8 151	1 480 151	2 214	11 062	15 662	1 277 537	9 308
3. Vj.									
4. Vj.									

¹⁾ Einschl. Wohnheime. - ²⁾ Im Vergleich zu früheren Veröffentlichungen feststellbare Abweichungen im Ergebnissachweis resultieren aus einer nachträglichen maschinellen Umsetzung der gemeldeten DM-Beträge in Euro-Werte in den Einzeldatensätzen. - ³⁾ In Wohn- und Nichtwohngebäuden einschl. Baumaßnahmen an bestehenden Gebäuden.

2. Baugenehmigungen in Bayern seit 2005 nach Monaten

Berichtszeitraum	Errichtung neuer Gebäude								Wohnungen ins- gesamt ³⁾
	Wohnbau ¹⁾				Nichtwohnbau				
	Gebäude	Rauminhalt	Wohnungen	Veranschlagte Kosten der Bauwerke ²⁾	Gebäude	Rauminhalt	Nutzfläche	Veranschlagte Kosten der Bauwerke ²⁾	
Anzahl	1 000 m ³	Anzahl	1 000 EUR	Anzahl	1 000 m ³	100 m ²	1 000 EUR	Anzahl	
2005 Januar	2 269	2 469	3 202	579 357	338	1 493	2 361	169 366	3 737
Februar	2 203	2 616	3 609	629 494	438	2 245	3 740	299 488	4 085
März	2 388	2 789	3 819	664 690	689	3 847	5 595	601 204	4 396
April	2 019	2 313	3 081	553 438	630	2 842	4 337	311 502	3 614
Mai	1 990	2 418	3 713	582 981	793	3 587	5 686	401 345	4 306
Juni	2 006	2 385	3 518	574 113	756	2 873	4 761	300 523	4 050
Juli	2 043	2 459	3 709	590 457	688	2 810	4 289	283 322	4 156
August	2 135	2 533	3 707	620 132	706	3 466	5 210	364 394	4 439
September ...	2 020	2 338	3 609	562 440	662	3 412	5 225	428 782	4 248
Oktober	2 148	2 493	3 752	603 329	617	2 902	4 610	327 064	4 116
November	1 964	2 339	3 569	565 840	547	2 981	4 659	355 939	4 103
Dezember	2 323	2 676	3 937	631 675	513	3 029	4 140	327 073	4 432
2006 Januar	3 525	3 796	4 901	892 573	405	1 754	2 826	214 061	5 575
Februar	3 326	3 846	5 302	916 036	492	2 951	4 906	390 442	6 035
März	3 564	4 208	5 686	1 003 478	752	4 004	6 153	537 577	6 516
April	2 510	3 006	4 298	717 890	791	3 882	6 527	425 544	4 900
Mai	2 387	2 786	3 892	668 790	953	3 824	6 130	454 889	4 675
Juni	2 015	2 320	3 405	565 381	847	3 285	5 175	361 298	3 985
Juli	2 120	2 635	4 182	647 767	841	4 472	6 776	495 304	4 792
August	2 399	2 629	3 754	649 618	799	4 477	6 476	493 692	4 116
September ...	1 799	2 148	3 306	524 472	754	3 453	5 334	418 060	3 775
Oktober	1 828	2 115	3 088	513 744	776	3 939	6 446	463 221	3 620
November	1 391	1 675	2 438	412 335	668	3 778	5 447	396 533	2 816
Dezember	1 032	1 269	1 934	309 919	483	2 630	4 058	266 287	2 317
2007 Januar	1 376	1 541	2 144	357 105	469	3 148	4 760	344 743	2 520
Februar	1 683	1 869	2 654	441 371	512	2 470	3 863	294 000	2 958
März	1 603	1 939	2 820	475 708	660	3 423	5 040	371 678	3 259
April	1 625	1 866	2 623	455 500	678	4 504	7 113	528 156	3 120
Mai	1 810	2 171	3 341	540 052	841	5 160	7 492	519 702	3 763
Juni	1 675	1 977	2 872	492 742	777	3 770	6 312	416 406	3 433
Juli	1 710	2 118	3 333	524 055	819	4 827	6 895	553 389	3 784
August	1 636	1 870	2 661	463 526	734	4 561	6 364	474 595	3 075
September ...	1 545	1 828	2 644	449 698	712	4 383	6 208	411 811	3 124
Oktober	1 651	1 960	2 917	491 200	784	5 071	7 576	636 986	3 393
November	1 277	1 527	2 270	387 047	585	4 415	6 076	505 791	2 668
Dezember	945	1 078	1 490	265 322	449	3 143	4 363	319 703	1 769
2008 Januar	1 335	1 617	2 408	404 079	523	3 132	4 475	315 277	2 758
Februar	1 348	1 641	2 326	409 991	621	4 312	5 673	374 468	2 859
März	1 360	1 636	2 149	403 943	665	3 560	5 094	411 352	2 460
April	1 711	2 049	2 753	507 674	904	5 439	7 957	539 944	3 268
Mai	1 511	1 871	2 684	481 789	854	4 193	6 188	409 023	3 067
Juni	1 573	1 978	3 026	496 454	872	4 757	6 598	449 234	3 343
Juli	1 657	2 068	3 215	529 221	822	5 114	7 154	519 891	3 565
August	1 465	1 848	2 603	464 503	726	4 442	6 507	480 347	2 968
September ...	1 511	1 850	2 913	476 795	752	4 361	7 175	441 236	3 139
Oktober	1 432	1 732	2 464	443 175	753	3 933	6 366	399 285	2 808
November	1 230	1 616	2 443	420 280	608	4 494	6 743	691 757	2 829
Dezember	1 070	1 232	1 738	315 103	463	3 032	4 227	368 338	1 982
2009 Januar	1 107	1 365	1 923	341 602	464	3 741	5 076	435 772	2 171
Februar	1 068	1 355	2 060	347 864	468	2 625	4 221	382 575	2 236
März	1 585	1 933	2 626	494 537	705	3 761	5 715	500 847	3 056
April	1 548	1 901	2 788	482 339	791	3 401	4 984	476 845	3 192
Mai	1 593	1 949	2 760	501 758	701	4 113	5 275	390 941	3 173
Juni	1 585	1 903	2 603	495 991	722	3 548	5 403	410 456	2 943
Juli									
August									
September ...									
Oktober									
November									
Dezember									

¹⁾ Einschl. Wohnheime. - ²⁾ Im Vergleich zu früheren Veröffentlichungen feststellbare Abweichungen im Ergebnismittelwert resultieren aus einer nachträglichen maschinellen Umsetzung der gemeldeten DM-Beträge in Euro-Werte in den Einzeldatensätzen. - ³⁾ In Wohn- und Nichtwohngebäuden einschl. Baumaßnahmen an bestehenden Gebäuden.

3. Baugenehmigungen für Wohn- und Nichtwohngebäude

Lfd. Nr.	Gebäudeart Bauherr	Errichtung neuer				
		Gebäude	Rauminhalt	Nutzfläche	Wohnungen	
					insgesamt	Wohnfläche
		Anzahl	1 000 m ³	100 m ²	Anzahl	100 m ²
Wohnbau						
	Wohngebäude mit					
1	einer Wohnung	1 326	1 291	697	1 326	2 051
2	zwei Wohnungen	151	214	99	302	350
3	drei oder mehr Wohnungen	108	399	108	975	777
4	darunter Wohnheime	2	6	2	24	10
5	Wohngebäude insgesamt	1 585	1 903	905	2 603	3 179
6	darunter Wohngebäude mit Eigentumswohnungen	72	303	71	729	607
7	Wohngebäude im Freistellungsverfahren ²⁾	371	384	190	483	626
	Von den Wohngebäuden entfielen auf:					
8	Öffentliche Bauherren	-	-	-	-	-
9	Unternehmen	313	513	174	1 037	972
10	davon Wohnungsunternehmen	265	447	139	964	873
11	Immobilienfonds	-	-	-	-	-
12	sonstige Unternehmen	48	66	35	73	99
13	Private Haushalte	1 271	1 386	729	1 542	2 197
14	Organisationen ohne Erwerbszweck	1	5	1	24	10
Nichtwohnbau						
15	Anstaltsgebäude	6	62	132	-	-
16	Büro- und Verwaltungsgebäude	27	199	407	3	2
17	Landwirtschaftliche Betriebsgebäude	272	897	1 329	6	9
18	Nichtlandwirtschaftliche Betriebsgebäude	362	1 965	2 842	27	25
19	darunter Fabrik- und Werkstattgebäude	72	662	794	3	4
20	Handels- und Lagergebäude	180	1 090	1 475	22	20
21	Hotels und Gaststätten	6	12	24	-	-
22	Sonstige Nichtwohngebäude	55	425	694	4	5
23	Nichtwohngebäude insgesamt	722	3 548	5 403	40	41
24	darunter Nichtwohngebäude im Freistellungsverfahren ²⁾	39	111	201	2	2
	Von den Nichtwohngebäuden entfielen auf:					
25	Öffentliche Bauherren	42	260	398	1	1
26	Unternehmen	529	3 079	4 622	32	36
27	davon Land- und Forstwirtschaft, Tierhaltung, Fischerei	283	912	1 350	6	9
28	Produzierendes Gewerbe	88	644	849	4	4
29	Handel, Kreditinstitute und Versicherungs- gewerbe, Dienstleistungen, Verkehr und Nachrichtenübermittlung	158	1 523	2 424	22	23
30	Private Haushalte	132	147	266	7	5
31	Organisationen ohne Erwerbszweck	19	63	117	-	-

¹⁾ Einschl. Küchen und Wohnräume in sonstigen Wohneinheiten. - ²⁾ Gemäß Artikel 58 der Bayerischen Bauordnung (BayBO).

in Bayern im Juni 2009 nach Gebäudearten und Bauherren

Gebäude		Alle Baumaßnahmen						Lfd. Nr.
Wohnräume ¹⁾	Veranschlagte Kosten der Bauwerke	Gebäude/ Baumaßnahmen	Nutzfläche	Wohnungen		Wohnräume ¹⁾	Veranschlagte Kosten der Bauwerke	
				insgesamt	Wohnfläche			
Anzahl	1 000 €	Anzahl	100 m ²	Anzahl	100 m ²	Anzahl	1 000 €	
Wohnbau								
8 305	335 590	X	X	X	X	X	X	1
1 400	54 695	X	X	X	X	X	X	2
3 309	105 706	X	X	X	X	X	X	3
33	1 660	3	2	24	10	33	2 085	4
13 014	495 991	2 342	832	2 932	3 685	14 801	577 938	5
2 582	81 055	112	31	796	687	2 824	89 632	6
2 625	95 843	416	188	497	640	2 696	98 700	7
-	-	2	- 2	2	2	12	1 928	8
4 126	132 613	375	149	1 090	1 037	4 324	145 855	9
3 716	116 055	303	114	1 010	926	3 876	126 170	10
-	-	-	-	-	-	-	-	11
410	16 558	72	35	80	111	448	19 685	12
8 864	361 928	1 961	680	1 816	2 636	10 439	427 706	13
24	1 450	4	5	24	10	26	2 449	14
Nichtwohnbau								
-	20 941	10	159	-	-	-	29 318	15
9	43 209	61	519	- 24	- 17	- 84	60 921	16
31	47 632	312	1 371	8	13	52	51 475	17
98	191 024	496	3 046	28	29	106	227 247	18
12	54 634	105	881	2	4	14	73 872	19
80	97 545	243	1 565	22	21	77	105 976	20
-	4 059	31	40	2	3	10	8 640	21
19	107 650	119	785	- 1	- 4	- 19	149 629	22
157	410 456	998	5 880	11	20	55	518 590	23
6	14 354	52	221	- 10	- 8	- 32	16 573	24
4	80 276	89	472	- 17	- 14	- 61	124 173	25
134	290 881	676	4 928	26	32	127	336 488	26
31	48 494	324	1 397	8	13	52	52 467	27
13	51 377	122	959	4	4	13	71 815	28
90	191 010	230	2 573	14	16	62	212 206	29
19	17 659	193	313	3	3	- 8	23 404	30
-	21 640	40	167	- 1	- 1	- 3	34 525	31

4. Baugenehmigungen für Wohn- und Nichtwohngebäude

Schl.- Nr.	Gebiet	Errichtung neuer Wohngebäude								
		insgesamt ¹⁾					darunter mit 1 oder 2 Wohnungen			
		Gebäude	Raum- inhalt	Woh- nungen	Wohn- fläche	Veran- schlagte Kosten	Gebäude	Raum- inhalt	Woh- nungen	Wohn- fläche
		Anzahl	1 000 m ³	Anzahl	100 m ²	1 000 €	Anzahl	1 000 m ³	Anzahl	100 m ²

Zusammenstellung nach Regierungsbezirken

1	Oberbayern	669	898	1 313	1 513	241 391	596	627	662	984
2	Niederbayern	167	179	194	287	42 738	164	174	179	279
3	Oberpfalz	177	180	209	287	42 664	171	169	185	269
4	Oberfranken	94	87	109	149	22 067	93	85	104	144
5	Mittelfranken	140	179	271	319	45 093	128	132	142	217
6	Unterfranken	116	120	165	205	33 261	112	104	124	176
7	Schwaben	222	260	342	419	68 777	213	212	232	333
	Bayern	1 585	1 903	2 603	3 179	495 991	1 477	1 504	1 628	2 401
	Kreisfreie Städte	289	469	944	894	125 464	232	197	251	342
	dar. Großstädte ²⁾	211	394	846	763	105 479	156	127	166	222
	Landkreise	1 296	1 434	1 659	2 285	370 527	1 245	1 308	1 377	2 060

Regierungsbezirk Oberbayern

Kreisfreie Städte

161	Ingolstadt	21	24	27	37	6 299	20	21	21	32
162	München	122	244	582	488	69 529	80	58	85	105
163	Rosenheim	4	4	4	6	856	4	4	4	6
	Zusammen	147	271	613	530	76 684	104	83	110	143

Landkreise

171	Altötting	13	15	16	22	3 473	12	14	13	20
172	Berchtesgadener Land	5	7	10	12	.	4	4	4	7
173	Bad Tölz-Wolfratshausen	44	54	86	96	14 676	37	31	39	54
174	Dachau	27	27	29	43	6 863	27	27	29	43
175	Ebersberg	47	49	63	80	12 844	43	40	46	64
176	Eichstätt	25	33	31	46	7 835	24	31	25	42
177	Erding	36	39	39	59	9 827	36	39	39	59
178	Freising	24	29	31	47	7 833	23	25	26	41
179	Fürstenfeldbruck	20	21	22	29	5 668	20	21	22	29
180	Garmisch-Partenkirchen	13	20	29	34	.	10	10	12	16
181	Landsberg am Lech	26	25	31	42	7 146	26	25	31	42
182	Miesbach	8	15	14	24	4 541	7	11	10	18
183	Mühldorf a.Inn	13	16	16	23	3 905	13	16	16	23
184	München	41	44	44	71	13 103	40	41	41	69
185	Neuburg-Schrobenhausen	21	30	25	39	6 631	21	30	25	39
186	Pfaffenhofen a.d.Ilm	27	36	34	50	8 255	26	34	28	46
187	Rosenheim	46	53	63	85	13 694	43	48	54	77
188	Starnberg	30	46	49	76	13 400	25	32	28	52
189	Traunstein	32	42	37	61	10 907	32	42	37	61
190	Weilheim-Schongau	24	27	31	43	6 747	23	24	27	39
	Zusammen	522	627	700	983	164 707	492	545	552	841
1	Oberbayern	669	898	1 313	1 513	241 391	596	627	662	984

¹⁾ Einschl. Wohnheime. - ²⁾ München, Nürnberg, Augsburg, Würzburg, Regensburg, Ingolstadt, Fürth, Erlangen.

in Bayern im Juni 2009 nach Kreisen

noch: Errichtung neuer Wohngebäude		Errichtung neuer Nichtwohngebäude					Alle Baumaßnahmen						Schl.-Nr.
darunter mit Eigentumswohnungen		Gebäude	Raum-inhalt	Nutz-fläche	Woh-nungen	Veran-schlagte Kosten	Gebäude/Baumaß-nahmen	Nutz-fläche	Woh-nungen	darunter im Frei-stellungs-verfahren	Wohn-fläche	Veran-schlagte Kosten	
Gebäude	Woh-nungen												
Anzahl		1 000 m³	100 m²	Anzahl	1 000 €	Anzahl	100 m²	Anzahl		100 m²	1 000 €		

Zusammenstellung nach Regierungsbezirken

50	499	209	1 410	2 244	20	203 397	1 147	2 681	1 410	249	1 687	509 478	1
2	12	149	428	610	12	34 391	432	747	236	36	352	93 003	2
2	11	94	299	464	2	25 829	356	557	261	47	345	79 662	3
1	5	52	151	240	1	12 977	275	342	134	18	199	55 255	4
8	106	69	312	631	2	43 305	323	870	298	25	370	110 660	5
2	35	56	438	552	1	48 543	295	663	196	34	247	105 898	6
7	61	93	510	661	2	42 014	512	851	408	78	506	142 572	7
72	729	722	3 548	5 403	40	410 456	3 340	6 711	2 943	487	3 705	1 096 528	
52	622	79	728	1 282	5	144 661	576	1 584	1 014	86	1 019	325 588	
50	609	52	575	1 030	3	116 663	404	1 260	899	73	866	257 550	
20	107	643	2 819	4 121	35	265 795	2 764	5 127	1 929	401	2 686	770 940	

Regierungsbezirk Oberbayern

1	6	7	185	180	-	.	34	186	32	6	44	26 282	161
38	429	25	208	423	3	60 279	201	445	596	56	537	144 501	162
-	-	2	10	13	-	.	8	14	4	-	6	2 227	163
39	435	34	402	616	3	80 376	243	644	632	62	587	173 010	
1	3	10	30	41	-	2 649	34	49	18	3	27	7 119	171
1	6	1	1	2	-	.	14	4	14	1	17	3 287	172
3	22	5	14	22	2	1 341	57	58	90	25	100	16 951	173
-	-	10	99	175	-	13 609	46	186	38	6	45	21 362	174
-	-	2	11	18	1	.	56	48	65	12	85	15 671	175
-	-	7	24	48	-	4 222	47	74	36	11	53	15 909	176
-	-	11	38	63	-	3 423	53	80	42	21	62	13 750	177
-	-	9	69	111	4	5 251	38	117	39	4	58	13 708	178
-	-	4	18	29	-	2 492	35	44	22	6	31	8 804	179
2	14	2	8	12	-	.	15	21	29	10	34	7 249	180
-	-	10	56	83	-	6 192	46	99	34	13	49	14 965	181
1	4	1	9	18	-	.	13	23	18	6	26	6 374	182
-	-	8	23	35	-	1 291	30	50	14	-	25	5 792	183
-	-	12	138	246	8	27 481	67	287	53	7	86	44 416	184
-	-	14	43	62	-	4 728	43	86	30	12	44	12 589	185
1	6	15	146	172	1	14 783	52	200	39	8	55	24 279	186
-	-	16	71	127	1	8 392	77	157	68	17	99	28 564	187
1	5	4	39	95	-	5 675	55	123	58	5	87	23 633	188
-	-	23	83	158	-	11 993	79	192	38	12	70	28 801	189
1	4	11	88	113	-	4 898	47	139	33	8	47	23 245	190
11	64	175	1 008	1 628	17	123 021	904	2 036	778	187	1 100	336 468	
50	499	209	1 410	2 244	20	203 397	1 147	2 681	1 410	249	1 687	509 478	1

Noch: 4. Baugenehmigungen für Wohn- und Nichtwohngebäude

Schl.- Nr.	Gebiet	Errichtung neuer Wohngebäude								
		insgesamt ¹⁾					darunter mit 1 oder 2 Wohnungen			
		Gebäude	Raum- inhalt	Woh- nungen	Wohn- fläche	Veran- schlagte Kosten	Gebäude	Raum- inhalt	Woh- nungen	Wohn- fläche
		Anzahl	1 000 m ³	Anzahl	100 m ²	1 000 €	Anzahl	1 000 m ³	Anzahl	100 m ²
Regierungsbezirk Niederbayern										
Kreisfreie Städte										
261	Landshut	16	16	18	28	4 496	16	16	18	28
262	Passau	8	7	8	12	1 686	8	7	8	12
263	Straubing	12	11	13	18	3 259	12	11	13	18
	Zusammen	36	34	39	58	9 441	36	34	39	58
Landkreise										
271	Deggendorf	20	19	22	33	4 250	20	19	22	33
272	Freyung-Grafenau	11	12	15	21	2 588	10	11	12	19
273	Kelheim	15	18	26	27	4 433	13	14	14	20
274	Landshut	15	17	16	25	4 116	15	17	16	25
275	Passau	25	29	27	47	6 254	25	29	27	47
276	Regen	5	4	5	6	956	5	4	5	6
277	Rottal-Inn	18	23	21	35	5 235	18	23	21	35
278	Straubing-Bogen	16	17	16	24	3 901	16	17	16	24
279	Dingolfing-Landau	6	7	7	12	1 564	6	7	7	12
	Zusammen	131	145	155	230	33 297	128	140	140	221
2	Niederbayern	167	179	194	287	42 738	164	174	179	279
Regierungsbezirk Oberpfalz										
Kreisfreie Städte										
361	Amberg	5	5	5	6	1 130	5	5	5	6
362	Regensburg	22	18	24	31	4 182	21	17	21	29
363	Weiden i.d.OPf.	5	4	5	6	995	5	4	5	6
	Zusammen	32	27	34	44	6 307	31	25	31	41
Landkreise										
371	Amberg-Weizsach	16	17	18	27	3 941	16	17	18	27
372	Cham	15	18	17	28	4 400	15	18	17	28
373	Neumarkt i.d.OPf.	17	20	20	29	4 733	16	19	17	25
374	Neustadt a.d.Waldnaab	24	25	28	39	5 984	23	24	25	36
375	Regensburg	35	36	42	58	8 732	33	32	35	53
376	Schwandorf	34	33	45	55	7 603	33	31	37	51
377	Tirschenreuth	4	4	5	8	964	4	4	5	8
	Zusammen	145	153	175	243	36 357	140	144	154	227
3	Oberpfalz	177	180	209	287	42 664	171	169	185	269

¹⁾ Einschl. Wohnheime.

in Bayern im Juni 2009 nach Kreisen

noch: Errichtung neuer Wohngebäude		Errichtung neuer Nichtwohngebäude					Alle Baumaßnahmen						Schl.-Nr.
darunter mit Eigentumswohnungen		Gebäude	Rauminhalt	Nutzfläche	Wohnungen	Veranschlagte Kosten	Gebäude/Baumaßnahmen	Nutzfläche	Wohnungen	darunter im Freistellungsverfahren	Wohnfläche	Veranschlagte Kosten	
Gebäude	Wohnungen												
Anzahl		1 000 m ²	100 m ²	Anzahl	1 000 €	Anzahl	100 m ²	Anzahl	100 m ²	1 000 €			
Regierungsbezirk Niederbayern													
-	-	2	24	29	-	.	22	34	23	2	31	7 059	261
-	-	2	6	12	1	.	14	12	9	-	15	3 098	262
-	-	1	3	5	-	.	20	13	14	2	19	3 986	263
-	-	5	33	46	1	3 116	56	58	46	4	65	14 143	
-	-	16	24	36	-	1 263	39	48	22	10	33	5 672	271
-	-	14	113	126	1	6 000	42	131	21	3	35	10 175	272
2	12	12	26	41	-	1 998	35	53	28	3	31	7 649	273
-	-	17	67	105	2	7 680	34	127	18	4	28	14 642	274
-	-	22	48	73	8	4 236	80	94	44	6	72	13 343	275
-	-	5	9	16	-	823	16	21	6	1	9	4 723	276
-	-	39	85	133	-	7 586	74	155	23	-	37	13 827	277
-	-	11	12	20	-	1 145	37	39	20	1	28	6 329	278
-	-	8	10	15	-	544	19	21	8	4	14	2 500	279
2	12	144	394	564	11	31 275	376	689	190	32	287	78 860	
2	12	149	428	610	12	34 391	432	747	236	36	352	93 003	2
Regierungsbezirk Oberpfalz													
-	-	1	2	3	-	.	8	4	8	2	9	2 089	361
-	-	3	17	27	-	3 345	36	28	39	7	45	11 823	362
-	-	4	8	12	-	.	10	17	3	1	8	2 641	363
-	-	8	27	42	-	5 512	54	49	50	10	62	16 553	
-	-	12	54	82	-	2 965	37	89	21	1	32	7 825	371
-	-	23	51	82	-	3 738	59	106	33	2	41	10 234	372
-	-	7	20	38	-	1 637	28	46	21	6	31	7 147	373
-	-	17	38	58	2	2 325	57	68	33	4	45	9 555	374
1	3	15	76	105	-	6 883	55	123	46	10	63	16 120	375
1	8	5	10	15	-	814	44	29	46	13	57	8 620	376
-	-	7	23	43	-	1 955	22	46	11	1	13	3 608	377
2	11	86	273	422	2	20 317	302	508	211	37	283	63 109	
2	11	94	299	464	2	25 829	356	557	261	47	345	79 662	3

Noch: 4. Baugenehmigungen für Wohn- und Nichtwohngebäude

Schl.- Nr.	Gebiet	Errichtung neuer Wohngebäude								
		insgesamt ¹⁾					darunter mit 1 oder 2 Wohnungen			
		Gebäude	Raum- inhalt	Woh- nungen	Wohn- fläche	Veran- schlagte Kosten	Gebäude	Raum- inhalt	Woh- nungen	Wohn- fläche
		Anzahl	1 000 m ³	Anzahl	100 m ²	1 000 €	Anzahl	1 000 m ³	Anzahl	100 m ²
Regierungsbezirk Oberfranken										
Kreisfreie Städte										
461	Bamberg	3	3	5	6	883	3	3	5	6
462	Bayreuth	7	6	9	11	1 490	7	6	9	11
463	Coburg	3	3	5	6	.	3	3	5	6
464	Hof	1	2	5	5	.	-	-	-	-
	Zusammen	14	14	24	28	3 463	13	12	19	23
Landkreise										
471	Bamberg	25	27	28	41	7 024	25	27	28	41
472	Bayreuth	9	7	9	12	1 841	9	7	9	12
473	Coburg	10	8	10	15	1 986	10	8	10	15
474	Forchheim	24	19	25	33	4 516	24	19	25	33
475	Hof	3	3	4	5	775	3	3	4	5
476	Kronach	2	2	2	4	.	2	2	2	4
477	Kulmbach	3	3	3	5	812	3	3	3	5
478	Lichtenfels	2	2	2	4	.	2	2	2	4
479	Wunsiedel i.Fichtelgebirge	2	2	2	3	.	2	2	2	3
	Zusammen	80	73	85	121	18 604	80	73	85	121
4	Oberfranken	94	87	109	149	22 067	93	85	104	144
Regierungsbezirk Mittelfranken										
Kreisfreie Städte										
561	Ansbach	-	-	-	-	-	-	-	-	-
562	Erlangen	3	3	4	5	610	3	3	4	5
563	Fürth	4	3	4	6	828	4	3	4	6
564	Nürnberg	31	59	126	123	13 954	25	23	28	41
565	Schwabach	6	6	6	10	1 658	6	6	6	10
	Zusammen	44	71	140	143	17 050	38	34	42	62
Landkreise										
571	Ansbach	15	18	18	25	4 427	14	17	15	24
572	Erlangen-Höchstadt	14	17	19	27	4 327	13	16	16	24
573	Fürth	5	8	6	11	2 082	5	8	6	11
574	Nürnberger Land	25	25	34	43	6 462	23	22	27	37
575	Neustadt a.d.Aisch-Bad Windsheim	9	9	9	16	2 490	9	9	9	16
576	Roth	18	22	34	36	5 589	16	17	16	26
577	Weißenburg-Gunzenhausen	10	10	11	19	2 666	10	10	11	19
	Zusammen	96	108	131	176	28 043	90	98	100	156
5	Mittelfranken	140	179	271	319	45 093	128	132	142	217

¹⁾ Einschl. Wohnheime.

in Bayern im Juni 2009 nach Kreisen

noch: Errichtung neuer Wohngebäude		Errichtung neuer Nichtwohngebäude					Alle Baumaßnahmen						Schl.-Nr.
darunter mit Eigentumswohnungen		Gebäude	Raum-inhalt	Nutz-fläche	Woh-nungen	Veran-schlagte Kosten	Gebäude/Baumaß-nahmen	Nutz-fläche	Woh-nungen	darunter im Frei-stellungs-verfahren	Wohn-fläche	Veran-schlagte Kosten	
Gebäude	Woh-nungen												
Anzahl		1 000 m ²	100 m ²	Anzahl	1 000 €	Anzahl	100 m ²	Anzahl	100 m ²	1 000 €			
Regierungsbezirk Oberfranken													
-	-	-	-	-	-	-	10	8	5	-	7	2 985	461
-	-	-	-	-	-	-	12	3	9	-	11	.	462
-	-	2	5	9	-	.	14	9	11	-	10	3 404	463
1	5	-	-	-	-	-	2	1	5	-	5	.	464
1	5	2	5	9	-	.	38	21	30	-	33	9 321	
-	-	8	23	37	1	1 555	52	78	35	6	52	16 441	471
-	-	10	36	56	-	2 497	22	57	12	5	15	4 513	472
-	-	3	7	11	-	901	25	17	12	3	20	4 300	473
-	-	8	31	51	-	2 956	41	64	25	3	35	8 075	474
-	-	6	19	31	-	1 003	32	39	6	-	14	4 204	475
-	-	3	3	5	-	.	13	8	4	-	7	1 332	476
-	-	3	3	7	-	384	10	15	4	1	7	1 905	477
-	-	5	7	11	-	591	23	16	4	-	9	3 067	478
-	-	4	17	23	-	725	19	26	2	-	7	2 097	479
-	-	50	146	231	1	.	237	321	104	18	166	45 934	
1	5	52	151	240	1	12 977	275	342	134	18	199	55 255	4
Regierungsbezirk Mittelfranken													
-	-	1	21	45	-	.	2	45	-	-	1	.	561
-	-	3	8	14	-	3 175	10	18	1	-	2	4 586	562
-	-	2	7	14	-	.	10	45	4	-	8	4 956	563
6	98	9	121	317	-	21 062	83	447	144	3	147	43 764	564
-	-	3	3	5	-	188	10	8	6	-	11	.	565
6	98	18	160	395	-	28 166	115	562	155	3	169	57 801	
-	-	11	33	49	1	4 306	31	52	25	1	32	9 531	571
-	-	9	23	40	-	2 125	29	52	23	6	30	9 187	572
-	-	1	0	1	-	.	16	15	7	1	15	4 337	573
1	4	4	9	14	-	.	51	32	28	6	46	8 573	574
-	-	6	40	56	-	2 482	19	66	10	-	16	6 528	575
1	4	11	29	48	-	2 383	32	57	35	6	37	8 355	576
-	-	9	16	28	1	2 989	30	34	15	2	24	6 348	577
2	8	51	151	236	2	15 139	208	308	143	22	201	52 859	
8	106	69	312	631	2	43 305	323	870	298	25	370	110 660	5

Noch: 4. Baugenehmigungen für Wohn- und Nichtwohngebäude

Schl.- Nr.	Gebiet	Errichtung neuer Wohngebäude								
		insgesamt ¹⁾					darunter mit 1 oder 2 Wohnungen			
		Gebäude	Raum- inhalt	Woh- nungen	Wohn- fläche	Veran- schlagte Kosten	Gebäude	Raum- inhalt	Woh- nungen	Wohn- fläche
		Anzahl	1 000 m ³	Anzahl	100 m ²	1 000 €	Anzahl	1 000 m ³	Anzahl	100 m ²
Regierungsbezirk Unterfranken										
Kreisfreie Städte										
661	Aschaffenburg	4	6	11	11	1 525	3	3	3	5
662	Schweinfurt	2	2	2	3	.	2	2	2	3
663	Würzburg	2	11	28	22	.	1	1	1	1
	Zusammen	8	19	41	36	5 513	6	5	6	9
Landkreise										
671	Aschaffenburg	21	22	21	34	5 869	21	22	21	34
672	Bad Kissingen	8	8	9	12	1 869	8	8	9	12
673	Rhön-Grabfeld	9	8	10	13	2 257	9	8	10	13
674	Haßberge	11	9	14	16	2 413	11	9	14	16
675	Kitzingen	10	10	15	18	2 859	9	9	12	16
676	Miltenberg	7	5	7	10	1 635	7	5	7	10
677	Main-Spessart	12	10	15	19	2 711	11	10	12	17
678	Schweinfurt	13	14	14	21	3 924	13	14	14	21
679	Würzburg	17	15	19	27	4 211	17	15	19	27
	Zusammen	108	101	124	169	27 748	106	99	118	167
6	Unterfranken	116	120	165	205	33 261	112	104	124	176
Regierungsbezirk Schwaben										
Kreisfreie Städte										
761	Augsburg	6	32	51	53	.	2	2	2	3
762	Kaufbeuren	2	2	2	3	.	2	2	2	3
763	Kempten (Allgäu)	-	-	-	-	-	-	-	-	-
764	Memmingen	-	-	-	-	-	-	-	-	-
	Zusammen	8	33	53	56	7 006	4	3	4	6
Landkreise										
771	Aichach-Friedberg	22	28	48	46	7 537	21	21	23	31
772	Augsburg	40	35	46	62	9 538	38	31	38	54
773	Dillingen a.d.Donau	9	11	10	15	2 821	9	11	10	15
774	Günzburg	18	17	19	27	4 345	18	17	19	27
775	Neu-Ulm	21	26	44	44	7 758	20	22	20	34
776	Lindau (Bodensee)	7	7	7	12	2 067	7	7	7	12
777	Ostallgäu	16	16	19	28	4 614	16	16	19	28
778	Unterallgäu	38	33	40	48	8 716	38	33	40	48
779	Donau-Ries	23	29	28	42	7 891	23	29	28	42
780	Oberallgäu	20	24	28	39	6 484	19	23	24	36
	Zusammen	214	227	289	363	61 771	209	209	228	327
7	Schwaben	222	260	342	419	68 777	213	212	232	333

¹⁾ Einschl. Wohnheime.

in Bayern im Juni 2009 nach Kreisen

noch: Errichtung neuer Wohngebäude		Errichtung neuer Nichtwohngebäude					Alle Baumaßnahmen						Schl.-Nr.
darunter mit Eigentumswohnungen		Gebäude	Rauminhalt	Nutzfläche	Wohnungen	Veranschlagte Kosten	Gebäude/Baumaßnahmen	Nutzfläche	Wohnungen	darunter im Freistellungsverfahren	Wohnfläche	Veranschlagte Kosten	
Gebäude	Wohnungen												
Anzahl		1 000 m ²	100 m ²	Anzahl	1 000 €	Anzahl	100 m ²	Anzahl	100 m ²	1 000 €			
Regierungsbezirk Unterfranken													
1	8	1	29	42	1	.	14	43	12	-	12	13 718	661
-	-	3	10	21	-	1 655	8	42	2	1	3	9 852	662
1	27	2	28	52	-	.	7	53	29	1	25	12 378	663
2	35	6	67	115	1	.	29	138	43	2	41	35 948	
-	-	2	32	59	-	.	37	75	24	8	39	10 150	671
-	-	6	22	30	-	1 544	19	37	9	1	13	3 609	672
-	-	7	6	12	-	.	22	15	16	2	19	3 300	673
-	-	7	8	13	-	781	38	19	22	4	22	4 971	674
-	-	6	13	19	-	884	18	23	16	4	20	4 144	675
-	-	6	14	24	-	1 998	22	31	8	4	10	5 283	676
-	-	4	44	67	-	2 979	28	80	19	-	25	7 162	677
-	-	7	199	157	-	8 508	37	166	16	5	26	16 653	678
-	-	5	33	56	-	6 738	45	80	23	4	31	14 678	679
-	-	50	371	438	-	.	266	525	153	32	207	69 950	
2	35	56	438	552	1	48 543	295	663	196	34	247	105 898	6
Regierungsbezirk Schwaben													
4	49	1	1	2	-	.	23	40	54	-	57	9 260	761
-	-	3	2	3	-	200	13	17	2	3	4	5 997	762
-	-	2	32	53	-	.	5	54	2	2	1	3 555	763
-	-	-	-	-	-	-	-	-	-	-	-	-	764
4	49	6	34	58	-	3 685	41	111	58	5	62	18 812	
-	-	8	18	26	-	1 440	43	42	52	10	52	9 776	771
2	8	9	117	125	-	5 244	72	145	50	21	69	19 580	772
-	-	4	6	10	-	423	19	16	13	-	19	3 704	773
-	-	11	41	59	1	5 213	50	63	25	7	37	11 216	774
-	-	5	24	32	-	1 685	43	45	51	6	51	13 675	775
-	-	5	22	40	-	5 129	16	38	12	2	18	7 923	776
-	-	5	16	26	-	1 353	29	36	23	7	33	6 862	777
-	-	18	143	148	1	8 799	68	169	47	10	59	19 234	778
-	-	14	52	88	-	3 258	62	112	31	7	47	14 486	779
1	4	8	35	49	-	5 785	69	74	46	3	57	17 304	780
3	12	87	476	602	2	38 329	471	740	350	73	443	123 760	
7	61	93	510	661	2	42 014	512	851	408	78	506	142 572	7

**4a. Baugenehmigungen für Wohn- und Nichtwohngebäude in Bayern
von Januar bis Juni 2009 nach Kreisen**

Schl.- Nr.	Gebiet	Errichtung neuer Wohngebäude				Errichtung neuer Nichtwohngebäude			Alle Baumaßnahmen		
		Gebäude ¹⁾	davon mit		Wohn- nungen	Wohn- fläche	Gebäude	Raum- inhalt	Nutz- fläche	Woh- nungen	darunter im Frei- stellungs- verfahren
			1 oder 2 Wohnungen	3 oder mehr Wohnungen ¹⁾							
Anzahl					100 m ²	Anzahl	1 000 m ³	100 m ²	Anzahl		

Zusammenstellung nach Regierungsbezirken

1	Oberbayern	3 414	3 033	381	7 061	7 754	1 041	7 463	11 453	7 838	1 412
2	Niederbayern	976	942	34	1 310	1 800	856	2 646	4 008	1 552	328
3	Oberpfalz	917	868	49	1 508	1 780	555	3 130	4 110	1 695	392
4	Oberfranken	547	522	25	809	986	248	1 117	1 678	974	146
5	Mittelfranken	839	777	62	1 446	1 748	323	2 326	3 413	1 628	221
6	Unterfranken	631	603	28	911	1 149	295	1 343	1 934	1 103	202
7	Schwaben	1 162	1 093	69	1 715	2 160	533	3 165	4 079	1 981	357
	Bayern	8 486	7 838	648	14 760	17 377	3 851	21 190	30 675	16 771	3 058
	Kreisfreie Städte	1 399	1 049	350	5 327	4 758	390	5 081	8 099	5 725	505
	dar. Großstädte ²⁾	1 035	726	309	4 579	3 955	260	3 275	5 740	4 837	403
	Landkreise	7 087	6 789	298	9 433	12 620	3 461	16 109	22 576	11 046	2 553

Regierungsbezirk Oberbayern

Kreisfreie Städte

161	Ingolstadt	92	79	13	184	212	18	293	327	191	12
162	München	561	336	225	3 021	2 447	151	1 731	3 202	3 130	200
163	Rosenheim	35	31	4	60	71	7	38	44	67	1
	Zusammen	688	446	242	3 265	2 730	176	2 062	3 573	3 388	213

Landkreise

171	Altötting	81	77	4	105	143	44	184	270	120	34
172	Berchtesgadener Land	28	25	3	45	55	26	82	120	64	9
173	Bad Tölz-Wolfratshausen	113	96	17	205	235	27	87	131	250	37
174	Dachau	153	145	8	224	281	44	965	1 175	258	48
175	Ebersberg	163	156	7	194	265	7	25	44	218	71
176	Eichstätt	177	175	2	199	313	65	339	566	229	68
177	Erding	160	153	7	210	289	46	153	236	264	79
178	Freising	175	169	6	274	333	60	289	412	326	73
179	Fürstenfeldbruck	223	210	13	376	401	31	187	325	395	105
180	Garmisch-Partenkirchen	31	25	6	53	68	10	60	88	55	12
181	Landsberg am Lech	155	155	-	168	237	58	263	395	191	85
182	Miesbach	66	62	4	95	132	16	72	106	114	22
183	Mühldorf a. Inn	96	95	1	127	181	59	387	515	147	12
184	München	238	223	15	373	477	42	465	806	415	176
185	Neuburg-Schrobenhausen	96	96	-	109	165	52	225	336	144	43
186	Pfaffenhofen a.d. Ilm	152	141	11	215	288	59	523	652	236	48
187	Rosenheim	199	189	10	269	366	65	400	612	363	114
188	Starnberg	127	113	14	184	279	18	138	247	203	32
189	Traunstein	131	123	8	173	252	79	320	498	211	45
190	Weilheim-Schongau	162	159	3	198	264	57	239	350	247	86
	Zusammen	2 726	2 587	139	3 796	5 023	865	5 401	7 881	4 450	1 199
1	Oberbayern	3 414	3 033	381	7 061	7 754	1 041	7 463	11 453	7 838	1 412

¹⁾ Einschl. Wohnheime. - ²⁾ München, Nürnberg, Augsburg, Würzburg, Regensburg, Ingolstadt, Fürth, Erlangen.

**Noch: 4a. Baugenehmigungen für Wohn- und Nichtwohngebäude in Bayern
von Januar bis Juni 2009 nach Kreisen**

Schl.- Nr.	Gebiet	Errichtung neuer Wohngebäude				Errichtung neuer Nichtwohngebäude			Alle Baumaßnahmen		
		Gebäude ¹⁾	davon mit		Wohn- nungen	Wohn- fläche	Gebäude	Raum- inhalt	Nutz- fläche	Woh- nungen	darunter im Frei- stellungs- verfahren
			1 oder 2 Wohnungen	3 oder mehr Wohnungen ¹⁾							
Regierungsbezirk Niederbayern											
Kreisfreie Städte											
261	Landshut	51	49	2	67	96	12	379	594	85	16
262	Passau	27	21	6	73	74	13	44	75	76	3
263	Straubing	36	35	1	41	53	11	30	47	52	6
	Zusammen	114	105	9	181	222	36	453	716	213	25
Landkreise											
271	Deggendorf	86	80	6	142	170	61	138	239	149	34
272	Freyung-Grafenau	52	50	2	62	95	45	177	231	95	11
273	Kelheim	86	82	4	113	160	64	204	300	129	11
274	Landshut	149	146	3	178	249	117	341	523	186	35
275	Passau	168	162	6	255	328	138	456	669	327	101
276	Regen	47	46	1	51	83	40	151	230	56	7
277	Rottal-Inn	106	106	-	117	190	222	493	748	149	13
278	Straubing-Bogen	108	106	2	131	189	83	134	206	163	34
279	Dingolfing-Landau	60	59	1	80	115	50	97	146	85	57
	Zusammen	862	837	25	1 129	1 578	820	2 192	3 292	1 339	303
2	Niederbayern	976	942	34	1 310	1 800	856	2 646	4 008	1 552	328
Regierungsbezirk Oberpfalz											
Kreisfreie Städte											
361	Amberg	20	19	1	24	31	4	12	17	34	14
362	Regensburg	75	53	22	490	364	18	393	710	526	110
363	Weiden i.d.OPf.	13	8	5	46	44	11	82	120	45	3
	Zusammen	108	80	28	560	439	33	486	847	605	127
Landkreise											
371	Amberg-Weizsach	77	76	1	86	125	62	235	375	100	20
372	Cham	108	105	3	134	196	155	425	663	177	26
373	Neumarkt i.d.OPf.	110	108	2	120	182	84	245	374	150	36
374	Neustadt a.d.Waldnaab	132	130	2	143	199	78	247	422	170	70
375	Regensburg	224	214	10	272	387	66	244	364	285	60
376	Schwandorf	131	129	2	155	208	35	156	255	161	43
377	Tirschenreuth	27	26	1	38	43	42	1 092	809	47	10
	Zusammen	809	788	21	948	1 341	522	2 644	3 263	1 090	265
3	Oberpfalz	917	868	49	1 508	1 780	555	3 130	4 110	1 695	392

¹⁾ Einschl. Wohnheime.

**Noch: 4a. Baugenehmigungen für Wohn- und Nichtwohngebäude in Bayern
von Januar bis Juni 2009 nach Kreisen**

Schl.- Nr.	Gebiet	Errichtung neuer Wohngebäude					Errichtung neuer Nichtwohngebäude			Alle Baumaßnahmen	
		Gebäude ¹⁾	davon mit		Wohn- nungen	Wohn- fläche	Gebäude	Raum- inhalt	Nutz- fläche	Wohn- nungen	darunter im Frei- stellungs- verfahren
			1 oder 2 Wohnungen	3 oder mehr Wohnungen ¹⁾							
		Anzahl					100 m ²	Anzahl	1 000 m ³	100 m ²	Anzahl
Regierungsbezirk Oberfranken											
Kreisfreie Städte											
461	Bamberg	35	28	7	125	103	5	102	156	162	24
462	Bayreuth	29	26	3	59	79	6	116	147	57	-
463	Coburg	18	17	1	31	36	4	11	22	36	2
464	Hof	3	2	1	7	8	-	-	-	26	-
	Zusammen	85	73	12	222	226	15	230	325	281	26
Landkreise											
471	Bamberg	114	113	1	126	178	46	174	265	157	25
472	Bayreuth	52	51	1	56	79	19	69	107	71	22
473	Coburg	44	43	1	51	70	17	69	101	68	21
474	Forchheim	112	110	2	137	174	34	191	274	131	19
475	Hof	32	31	1	37	52	30	152	217	42	7
476	Kronach	22	20	2	49	50	20	34	61	70	3
477	Kulmbach	27	24	3	51	58	24	71	127	59	9
478	Lichtenfels	39	38	1	46	59	23	56	95	54	8
479	Wunsiedel i. Fichtelgebirge	20	19	1	34	39	20	71	107	41	6
	Zusammen	462	449	13	587	760	233	888	1 353	693	120
4	Oberfranken	547	522	25	809	986	248	1 117	1 678	974	146
Regierungsbezirk Mittelfranken											
Kreisfreie Städte											
561	Ansbach	12	11	1	14	20	6	45	80	14	3
562	Erlangen	27	22	5	87	76	16	280	461	86	53
563	Fürth	66	56	10	174	205	12	92	134	254	14
564	Nürnberg	129	114	15	324	348	21	273	626	325	7
565	Schwabach	13	13	-	16	25	13	384	438	19	-
	Zusammen	247	216	31	615	673	68	1 074	1 739	698	77
Landkreise											
571	Ansbach	99	92	7	118	161	63	500	547	136	12
572	Erlangen-Höchstadt	120	116	4	143	205	30	102	169	163	42
573	Fürth	80	75	5	174	185	14	74	101	192	20
574	Nürnberger Land	112	102	10	172	215	29	55	97	181	25
575	Neustadt a.d. Aisch-Bad Windsheim ...	46	46	-	51	74	23	84	126	57	9
576	Roth	89	85	4	116	152	45	280	424	122	19
577	Weißenburg-Gunzenhausen	46	45	1	57	83	51	156	210	79	17
	Zusammen	592	561	31	831	1 075	255	1 252	1 673	930	144
5	Mittelfranken	839	777	62	1 446	1 748	323	2 326	3 413	1 628	221

¹⁾ Einschl. Wohnheime.

**Noch: 4a. Baugenehmigungen für Wohn- und Nichtwohngebäude in Bayern
von Januar bis Juni 2009 nach Kreisen**

Schl.- Nr.	Gebiet	Errichtung neuer Wohngebäude					Errichtung neuer Nichtwohngebäude			Alle Baumaßnahmen	
		Gebäude ¹⁾	davon mit		Wohn- nungen	Wohn- fläche	Gebäude	Raum- inhalt	Nutz- fläche	Woh- nungen	darunter im Frei- stellungs- verfahren
			1 oder 2 Wohnungen	3 oder mehr Wohnungen ¹⁾							
Anzahl					100 m ²	Anzahl	1 000 m ³	100 m ²	Anzahl		
Regierungsbezirk Unterfranken											
Kreisfreie Städte											
661	Aschaffenburg	21	15	6	108	68	7	104	123	120	2
662	Schweinfurt	8	8	-	9	14	7	66	114	12	5
663	Würzburg	34	30	4	107	118	10	74	138	117	6
	Zusammen	63	53	10	224	200	24	244	375	249	13
Landkreise											
671	Aschaffenburg	83	80	3	99	138	19	86	151	126	39
672	Bad Kissingen	53	51	2	65	92	31	99	207	68	15
673	Rhön-Grabfeld	45	45	-	48	72	28	106	115	74	8
674	Haßberge	43	41	2	52	70	37	102	152	66	17
675	Kitzingen	56	51	5	79	101	29	85	130	97	24
676	Miltenberg	48	46	2	59	86	25	76	123	70	12
677	Main-Spessart	72	70	2	92	122	28	146	196	125	20
678	Schweinfurt	66	65	1	75	104	32	264	259	93	20
679	Würzburg	102	101	1	118	165	42	135	227	135	34
	Zusammen	568	550	18	687	949	271	1 099	1 559	854	189
6	Unterfranken	631	603	28	911	1 149	295	1 343	1 934	1 103	202
Regierungsbezirk Schwaben											
Kreisfreie Städte											
761	Augsburg	51	36	15	192	185	14	139	141	208	1
762	Kaufbeuren	11	11	-	12	15	10	33	55	16	7
763	Kempten (Allgäu)	19	17	2	37	42	10	350	314	43	8
764	Memmingen	13	12	1	19	25	4	9	14	24	8
	Zusammen	94	76	18	260	267	38	531	524	291	24
Landkreise											
771	Aichach-Friedberg	122	120	2	155	209	60	245	356	189	45
772	Augsburg	207	202	5	254	344	48	478	502	280	95
773	Dillingen a.d.Donau	54	54	-	58	92	30	198	264	73	4
774	Günzburg	87	85	2	105	149	60	244	347	123	22
775	Neu-Ulm	124	112	12	222	251	34	225	355	231	35
776	Lindau (Bodensee)	52	43	9	103	109	22	141	177	131	14
777	Ostallgäu	101	96	5	131	172	35	242	354	158	44
778	Unterallgäu	126	119	7	165	213	79	360	475	185	32
779	Donau-Ries	104	101	3	131	187	55	299	419	143	34
780	Oberallgäu	91	85	6	131	167	72	201	306	177	8
	Zusammen	1 068	1 017	51	1 455	1 893	495	2 634	3 555	1 690	333
7	Schwaben	1 162	1 093	69	1 715	2 160	533	3 165	4 079	1 981	357

¹⁾ Einschl. Wohnheime.

5. Baugenehmigungen für neue Wohn- und Nichtwohngebäude im Fertigteilbau in Bayern im Juni 2009 nach Gebäudearten und Bauherren

Lfd. Nr.	Gebäudeart Bauherr	Errichtung neuer Gebäude					Veran- schlagte Kosten der Bauwerke 1 000 €
		Gebäude	Rauminhalt	Nutzfläche	Wohnungen		
					insgesamt	Wohnfläche	
Anzahl	1 000 m ³	100 m ²	Anzahl	100 m ²			
Wohnbau							
1	Wohngebäude mit einer Wohnung	211	188	97	211	308	50 502
2	zwei Wohnungen	18	18	11	36	31	4 751
3	drei oder mehr Wohnungen	5	7	1	12	11	1 932
4	darunter Wohnheime	1	1	0	-	-	210
5	Wohngebäude insgesamt	234	213	108	259	349	57 185
6	darunter Wohngebäude mit Eigentumswohnungen	1	1	-	3	3	480
Von den Wohngebäuden entfielen auf:							
7	Öffentliche Bauherren	-	-	-	-	-	-
8	Unternehmen	5	5	3	5	7	1 183
9	davon Wohnungsunternehmen	2	1	-	2	2	250
10	Immobilienfonds	-	-	-	-	-	-
11	sonstige Unternehmen	3	4	3	3	5	933
12	Private Haushalte	229	208	105	254	342	56 002
13	Organisationen ohne Erwerbszweck	-	-	-	-	-	-
Nichtwohnbau							
14	Anstaltsgebäude	-	-	-	-	-	-
15	Büro- und Verwaltungsgebäude	4	21	38	-	-	2 988
16	Landwirtschaftliche Betriebsgebäude	58	236	351	-	-	11 775
17	Nichtlandwirtschaftliche Betriebsgebäude	80	896	1 144	1	2	56 873
18	darunter Fabrik- und Werkstattgebäude	20	291	369	1	2	19 067
19	Handels- und Lagergebäude	50	576	709	-	-	34 299
20	Hotels und Gaststätten	1	2	4	-	-	1 480
21	Sonstige Nichtwohngebäude	11	21	42	-	-	3 881
22	Nichtwohngebäude insgesamt	153	1 174	1 575	1	2	75 517
Von den Nichtwohngebäuden entfielen auf:							
23	Öffentliche Bauherren	4	7	14	-	-	806
24	Unternehmen	133	1 140	1 511	1	2	71 086
25	davon Land- und Forstwirtschaft, Tierhaltung, Fischerei	58	232	342	-	-	11 123
26	Produzierendes Gewerbe	33	348	467	-	-	20 987
27	Handel, Kreditinstitute und Versicherungs- gewerbe, Dienstleistungen, Verkehr und Nachrichtenübermittlung	42	559	702	1	2	38 976
28	Private Haushalte	11	22	38	-	-	2 051
29	Organisationen ohne Erwerbszweck	5	6	13	-	-	1 574

6. Genehmigungsfreistellungsverfahren ¹⁾ im Wohnbau in Bayern im Juni 2009 nach Regierungsbezirken, Gebäudearten und Privaten Haushalten als Bauherren

Lfd. Nr.	Gebäudeart Bauherr	Errichtung neuer Wohngebäude ²⁾					Veranschlagte Kosten der Bauwerke 1 000 €
		Gebäude	Rauminhalt	Nutzfläche	Wohnungen		
					insgesamt	Wohnfläche	
Anzahl	1 000 m ³	100 m ²	Anzahl	100 m ²			
Oberbayern							
1	Wohngebäude mit einer Wohnung	148	146	89	148	222	35 699
2	Wohngebäude mit zwei Wohnungen	12	17	10	24	31	4 396
3	Wohngebäude mit drei oder mehr Wohnungen	6	32	1	85	60	7 562
4	Wohngebäude zusammen	166	195	101	257	312	47 657
5	darunter erbaut durch private Haushalte	123	138	81	145	211	34 825
Niederbayern							
6	Wohngebäude mit einer Wohnung	28	26	17	28	42	5 925
7	Wohngebäude mit zwei Wohnungen	4	5	2	8	9	1 082
8	Wohngebäude mit drei oder mehr Wohnungen	-	-	-	-	-	-
9	Wohngebäude zusammen	32	30	19	36	52	7 007
10	darunter erbaut durch private Haushalte	31	29	18	35	49	6 732
Oberpfalz							
11	Wohngebäude mit einer Wohnung	41	36	16	41	58	8 839
12	Wohngebäude mit zwei Wohnungen	1	1	-	2	2	225
13	Wohngebäude mit drei oder mehr Wohnungen	1	2	-	4	3	380
14	Wohngebäude zusammen	43	39	16	47	62	9 444
15	darunter erbaut durch private Haushalte	43	39	16	47	62	9 444
Oberfranken							
16	Wohngebäude mit einer Wohnung	18	14	7	18	24	3 662
17	Wohngebäude mit zwei Wohnungen	-	-	-	-	-	-
18	Wohngebäude mit drei oder mehr Wohnungen	-	-	-	-	-	-
19	Wohngebäude zusammen	18	14	7	18	24	3 662
20	darunter erbaut durch private Haushalte	18	14	7	18	24	3 662
Mittelfranken							
21	Wohngebäude mit einer Wohnung	15	15	8	15	23	3 784
22	Wohngebäude mit zwei Wohnungen	1	1	1	2	2	280
23	Wohngebäude mit drei oder mehr Wohnungen	1	1	-	3	3	385
24	Wohngebäude zusammen	17	17	9	20	28	4 449
25	darunter erbaut durch private Haushalte	17	17	9	20	28	4 449
Unterfranken							
26	Wohngebäude mit einer Wohnung	24	21	13	24	35	5 647
27	Wohngebäude mit zwei Wohnungen	3	4	2	6	8	1 128
28	Wohngebäude mit drei oder mehr Wohnungen	-	-	-	-	-	-
29	Wohngebäude zusammen	27	25	15	30	43	6 775
30	darunter erbaut durch private Haushalte	26	25	15	29	41	6 570
Schwaben							
31	Wohngebäude mit einer Wohnung	61	54	22	61	91	14 828
32	Wohngebäude mit zwei Wohnungen	7	8	1	14	14	2 021
33	Wohngebäude mit drei oder mehr Wohnungen	-	-	-	-	-	-
34	Wohngebäude zusammen	68	63	23	75	105	16 849
35	darunter erbaut durch private Haushalte	50	53	23	57	84	14 365
Bayern							
36	Wohngebäude mit einer Wohnung	335	313	172	335	496	78 384
37	Wohngebäude mit zwei Wohnungen	28	37	17	56	66	9 132
38	Wohngebäude mit drei oder mehr Wohnungen	8	35	1	92	65	8 327
39	Wohngebäude zusammen	371	384	190	483	626	95 843
40	darunter erbaut durch private Haushalte	308	316	169	351	500	80 047

¹⁾ Gemäß Artikel 58 der Bayerischen Bauordnung (BayBO). -²⁾ Ohne Wohnheime.

**7. Baugenehmigungen für neue Wohn- und Nichtwohngebäude in Bayern im Juni 2009
nach Gebäudearten und dem überwiegend verwendeten Baustoff**

Lfd. Nr.	Gebäudeart	Gebäude	davon nach dem überwiegend verwendeten Baustoff					
			Stahl	Stahlbeton	Ziegel	sonstiger Mauerstein	Holz	sonstiger Baustoff
Wohnbau								
Wohngebäude zusammen¹⁾								
1	Gebäude (Anzahl)	1 585	-	77	995	217	289	7
2	Rauminhalt (1 000 m³)	1 903	-	158	1 228	237	275	5
3	Veranschlagte Kosten (1 000 €)	495 991	-	42 928	319 367	58 764	73 509	1 423
davon								
Wohngebäude mit einer Wohnung								
4	Gebäude (Anzahl)	1 326	-	48	825	184	262	7
5	Rauminhalt (1 000 m³)	1 291	-	47	840	158	240	5
6	Veranschlagte Kosten (1 000 €)	335 590	-	12 773	217 211	39 868	64 315	1 423
Wohngebäude mit zwei Wohnungen								
7	Gebäude (Anzahl)	151	-	9	96	23	23	-
8	Rauminhalt (1 000 m³)	214	-	11	145	29	29	-
9	Veranschlagte Kosten (1 000 €)	54 695	-	2 929	37 075	7 093	7 598	-
Wohngebäude mit drei oder mehr Wohnungen¹⁾								
10	Gebäude (Anzahl)	108	-	20	74	10	4	-
11	Rauminhalt (1 000 m³)	399	-	100	243	50	5	-
12	Veranschlagte Kosten (1 000 €)	105 706	-	27 226	65 081	11 803	1 596	-
Nichtwohnbau								
Nichtwohngebäude zusammen								
13	Gebäude (Anzahl)	722	60	207	201	26	210	18
14	Rauminhalt (1 000 m³)	3 548	327	1 627	674	35	607	279
15	Veranschlagte Kosten (1 000 €)	410 456	18 897	237 692	94 714	4 094	38 974	16 085
davon								
Anstaltsgebäude								
16	Gebäude (Anzahl)	6	-	4	2	-	-	-
17	Rauminhalt (1 000 m³)	62	-	33	29	-	-	-
18	Veranschlagte Kosten (1 000 €)	20 941	-	12 505	8 436	-	-	-
Büro- und Verwaltungsgebäude								
19	Gebäude (Anzahl)	27	2	11	10	1	3	-
20	Rauminhalt (1 000 m³)	199	3	167	18	2	8	-
21	Veranschlagte Kosten (1 000 €)	43 209	685	37 808	3 207	275	1 234	-
Landwirtschaftliche Betriebsgebäude								
22	Gebäude (Anzahl)	272	25	61	48	9	123	6
23	Rauminhalt (1 000 m³)	897	106	188	128	10	441	26
24	Veranschlagte Kosten (1 000 €)	47 632	4 866	11 578	7 153	573	21 884	1 578
Nichtlandwirtschaftliche Betriebsgebäude								
25	Gebäude (Anzahl)	362	30	114	119	16	72	11
26	Rauminhalt (1 000 m³)	1 965	211	930	433	23	135	232
27	Veranschlagte Kosten (1 000 €)	191 024	12 798	94 561	56 228	3 246	12 184	12 007
darunter								
Fabrik- und Werkstattgebäude								
28	Gebäude (Anzahl)	72	6	23	29	2	8	4
29	Rauminhalt (1 000 m³)	662	77	132	212	4	25	210
30	Veranschlagte Kosten (1 000 €)	54 634	5 736	12 975	20 937	548	3 285	11 153
Handels- und Lagergebäude								
31	Gebäude (Anzahl)	180	22	52	43	4	53	6
32	Rauminhalt (1 000 m³)	1 090	130	663	172	6	98	21
33	Veranschlagte Kosten (1 000 €)	97 545	6 852	54 329	26 329	1 440	7 766	829
Hotels und Gaststätten								
34	Gebäude (Anzahl)	6	-	1	5	-	-	-
35	Rauminhalt (1 000 m³)	12	-	2	10	-	-	-
36	Veranschlagte Kosten (1 000 €)	4 059	-	1 480	2 579	-	-	-
Sonstige Nichtwohngebäude								
37	Gebäude (Anzahl)	55	3	17	22	-	12	1
38	Rauminhalt (1 000 m³)	425	7	309	65	-	23	21
39	Veranschlagte Kosten (1 000 €)	107 650	548	81 240	19 690	-	3 672	2 500

¹⁾ Einschl. Wohnheime.

8. Baugenehmigungen für neue Wohn- und Nichtwohngebäude in Bayern im Juni 2009 nach Gebäudearten und der überwiegenden Beheizung

Lfd. Nr.	Gebäudeart	Gebäude	darunter ausgestattet mit					Ohne Heizung
			Fern-	Block-	Zentral-	Etagen-	Einzelraum-	
			heizung					
Wohnbau								
1	Wohngebäude zusammen¹⁾	1 585	93	19	1 465	1	7	-
2	darin Wohnungen	2 603	436	20	2 138	2	7	-
davon								
3	Wohngebäude mit einer Wohnung	1 326	62	18	1 241	-	5	-
4	Wohngebäude mit zwei Wohnungen	151	4	1	144	1	1	-
5	Wohngebäude mit drei oder mehr Wohnungen ¹⁾	108	27	-	80	-	1	-
6	darin Wohnungen	975	366	-	609	-	-	-
Nichtwohnbau								
7	Nichtwohngebäude zusammen	722	24	3	188	-	27	480
8	darin Rauminhalt (1 000 m³)	3 548	428	12	1 393	-	83	1 631
davon								
9	Anstaltsgebäude	6	2	-	4	-	-	-
10	darin Rauminhalt (1 000 m³)	62	12	-	49	-	-	-
11	Büro- und Verwaltungsgebäude	27	3	-	24	-	-	-
12	darin Rauminhalt (1 000 m³)	199	26	-	173	-	-	-
13	Landwirtschaftliche Betriebsgebäude	272	1	1	12	-	7	251
14	darin Rauminhalt (1 000 m³)	897	9	9	72	-	14	793
15	Nichtlandwirtschaftliche Betriebsgebäude	362	10	1	114	-	18	219
16	darin Rauminhalt (1 000 m³)	1 965	182	1	911	-	67	804
darunter								
17	Fabrik- und Werkstattgebäude	72	3	1	36	-	6	26
18	darin Rauminhalt (1 000 m³)	662	12	1	422	-	20	207
19	Handels- und Lagergebäude	180	5	-	54	-	7	114
20	darin Rauminhalt (1 000 m³)	1 090	153	-	443	-	44	450
21	Hotels und Gaststätten	6	-	-	6	-	-	-
22	darin Rauminhalt (1 000 m³)	12	-	-	12	-	-	-
23	Sonstige Nichtwohngebäude	55	8	1	34	-	2	10
24	darin Rauminhalt (1 000 m³)	425	199	2	188	-	1	35

9. Baugenehmigungen für neue Wohn- und Nichtwohngebäude in Bayern im Juni 2009 nach Gebäudearten und der überwiegend verwendeten Heizenergie

Lfd. Nr.	Gebäudeart	Gebäude ²⁾	davon überwiegend beheizt mit					Sonstigem ³⁾
			Öl	Gas	Strom	Fernwärme	Wärmepumpe	
Wohnbau								
1	Wohngebäude zusammen¹⁾	1 585	86	495	19	93	520	372
2	darin Wohnungen	2 603	106	895	19	436	692	455
davon								
3	Wohngebäude mit einer Wohnung	1 326	69	412	17	62	447	319
4	Wohngebäude mit zwei Wohnungen	151	14	38	1	4	54	40
5	Wohngebäude mit drei oder mehr Wohnungen ¹⁾	108	3	45	1	27	19	13
6	darin Wohnungen	975	9	407	-	366	137	56
Nichtwohnbau								
7	Nichtwohngebäude zusammen	242	32	101	8	24	21	56
8	darin Rauminhalt (1 000 m³)	1 916	111	937	43	428	135	263
davon								
9	Anstaltsgebäude	6	-	4	-	2	-	-
10	darin Rauminhalt (1 000 m³)	62	-	49	-	12	-	-
11	Büro- und Verwaltungsgebäude	27	4	12	-	3	4	4
12	darin Rauminhalt (1 000 m³)	199	4	149	-	26	7	13
13	Landwirtschaftliche Betriebsgebäude	21	2	4	-	1	1	13
14	darin Rauminhalt (1 000 m³)	105	10	7	-	9	42	36
15	Nichtlandwirtschaftliche Betriebsgebäude	143	18	65	7	10	11	32
16	darin Rauminhalt (1 000 m³)	1 161	87	618	43	182	58	173
darunter								
17	Fabrik- und Werkstattgebäude	46	5	23	-	3	6	9
18	darin Rauminhalt (1 000 m³)	455	40	236	-	12	33	133
19	Handels- und Lagergebäude	66	11	30	4	5	4	12
20	darin Rauminhalt (1 000 m³)	640	45	355	40	153	21	27
21	Hotels und Gaststätten	6	-	4	-	-	-	2
22	darin Rauminhalt (1 000 m³)	12	-	9	-	-	-	3
23	Sonstige Nichtwohngebäude	45	8	16	1	8	5	7
24	darin Rauminhalt (1 000 m³)	390	9	114	1	199	27	41

¹⁾ Einschl. Wohnheime. - ²⁾ Ausgenommen die Gebäude "Ohne Heizung". - ³⁾ Einschl. Kohle/Koks und Solarenergie.